



La ASL CE 2 ha inteso sviluppare un programma di intervento con particolare riferimento ai Disturbi del Comportamento Alimentare costituendo un gruppo interdisciplinare per la lo studio e la gestione degli stessi che con determina del Direttore Generale n. 920 del 16 marzo 2004 è divenuto un Centro per lo Studio e la Gestione dei Disturbi del Comportamento Alimentare.

Obiettivo del "Gruppo" è quello di garantire una assistenza qualificata che nasca da una collaborazione fattiva tra le diverse agenzie della salute presenti sul territorio con specifiche multiprofessionalità

[Centro per la Gestione e lo Studio dei Disturbi del Comportamento Alimentare: strutture coinvolte](#)

[I Disturbi del Comportamento Alimentare](#)

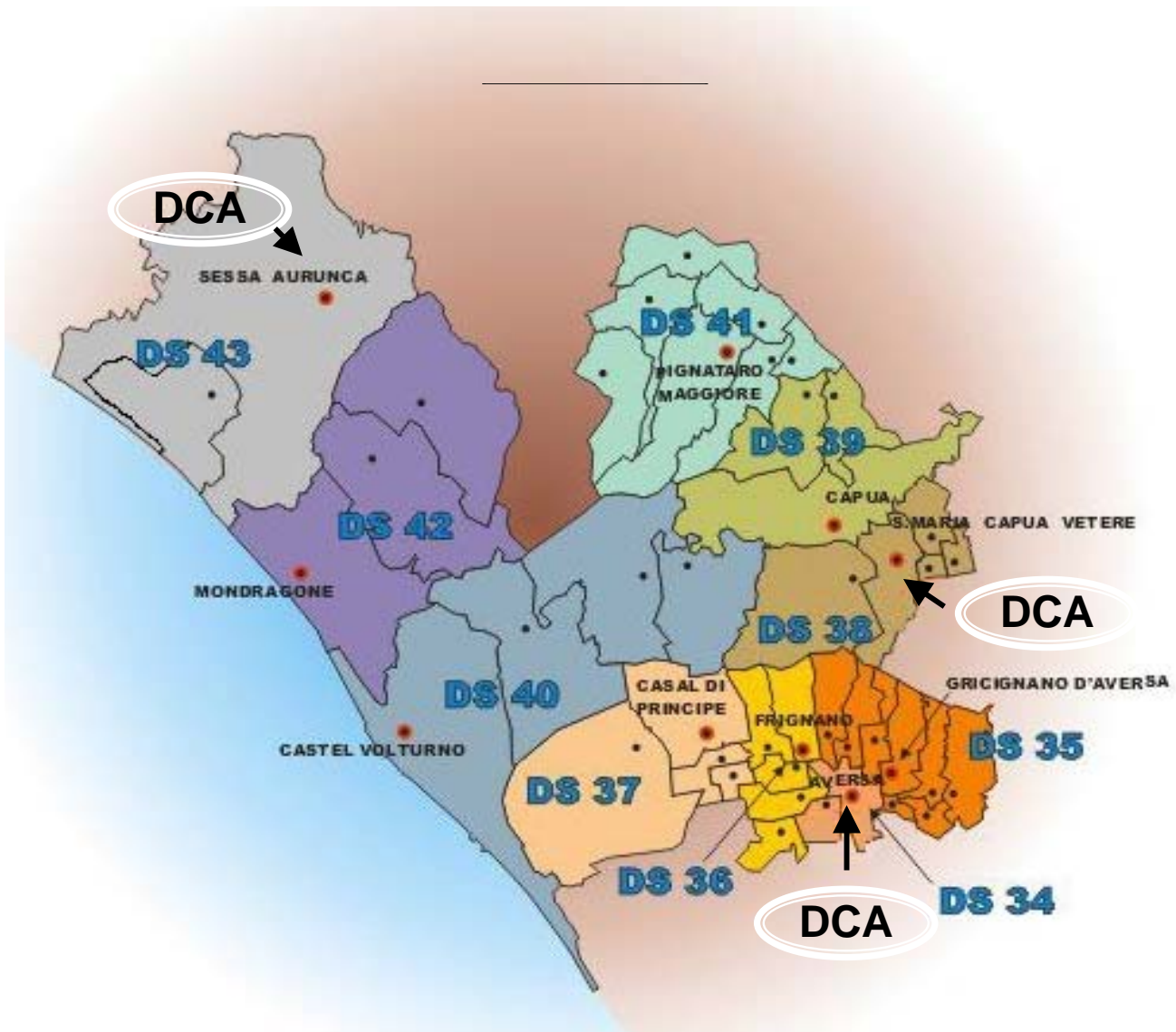
[Protocollo di intervento](#)

[Come contattarci](#)



Centro per la Gestione e la Cura dei Disturbi del Comportamento Alimentari: strutture coinvolte

1. [Unità Operativa Semplice a Valenza Dipartimentale di Dietologia dell'Ospedale "G. Moscati" di Aversa](#)
2. [Ambulatorio di Dietologia e Nutrizione Clinica di Santa Maria Capua Vetere](#)
3. [Unità Operativa di Salute Mentale di Sessa Aurunca](#)
4. [Unità Operativa di Salute Mentale di Aversa](#)
5. [Unità Operativa di Salute Mentale di Santa Maria Capua Vetere](#)
6. [U.O.S.D. Rapporti con il privato](#)





Unità Operativa Semplice a valenza Dipartimentale di Dietologia dell'Ospedale Moscati di Aversa

Dirigente Responsabile: dott. Paolo Capitanata



**Presso questa Unità Operativa, il Centro per lo Studio e
la Gestione dei Disturbi del Comportamento Alimentare
si avvale del seguente personale:**

*Dott. Francesco Golia Neurologo, Specialista in Scienze dell'Alimentazione,
Psicoterapeuta Cognitivista*

Dott.ssa Severina Guida Biologa, Dietista

Sono attivi i seguenti servizi:

- 1. Valutazione dello stato nutrizionale**
- 2. Valutazione internistica**
- 3. Consulenza dietologica**
- 4. Dietoterapia**
- 5. Psicoterapia cognitiva**

L'U.O. di Dietologia é allocata in ambito territoriale in Viale Europa n. 6 Aversa. Tel 081 8111494

[Centro per la Gestione e lo Studio dei Disturbi del Comportamento Alimentare: strutture coinvolte](#)

[I Disturbi del Comportamento Alimentare](#)

[Protocollo di intervento](#)

[Come contattarci](#)



**Ambulatorio di Dietologia e Nutrizione Clinica
Distretto 38 – S. Maria Capua Vetere**

Dirigente responsabile: dott. Salvatore Siciliano



**Presso questa Unità Operativa, il Centro per lo Studio e
la Gestione dei Disturbi del Comportamento Alimentare
si avvale del seguente personale:**

Dott. Salvatore Siciliano Specialista in Scienze dell’Alimentazione

Psicoterapeuta a contratto Psicologa,

Sono attivi i seguenti servizi:

- 1. Valutazione dello stato nutrizionale**
- 2. Valutazione internistica**
- 3. Consulenza dietologica**
- 4. Dietoterapia**
- 5. Per i gravi casi di denutrizione in cui siano richiesto specifico trattamento nutrizionale, ci si avvale del servizio di Nutrizione Clinica dell’Ospedale “Melario” di S. Maria Capua Vetere con il supporto della dott.ssa Ersilia Altieri**

[Centro per la Gestione e lo Studio dei Disturbi del Comportamento Alimentare: strutture coinvolte](#)

[I Disturbi del Comportamento Alimentare](#)

[Protocollo di intervento](#)

[Come contattarci](#)

**Unità Operativa di Salute Mentale 42 – 43
Sessa Aurunca**



Dirigente responsabile ff: dott. Michele de Vito



**Presso questa Unità Operativa, il Centro per lo Studio e
la Gestione dei Disturbi del Comportamento Alimentare
si avvale del seguente personale:**

Dott. Michele de Vito Psichiatra, psicoterapeuta individuale e della famiglia

Psicoterapeuta a contratto Psicologa

Sono attivi i seguenti servizi:

- 1. Valutazione multiassiale dello stato psicopatologico**
- 2. Ambulatorio specifico per i Disturbi del Comportamento Alimentare**
- 3. Valutazione psicometrica**
- 4. Psicoterapia individuale e della famiglia**

**L'U.O.S.M. 42 – 43 è allocata in ambito territoriale in Via Ospedale n. 2, Sessa Aurunca.
Tel 0823 938809 – 0823 935305**

[Centro per la Gestione e lo Studio dei Disturbi del Comportamento Alimentare: strutture coinvolte](#)

[I Disturbi del Comportamento Alimentare](#)

[Protocollo di intervento](#)

[Come contattarci](#)



Unità Operativa di Salute Mentale 34 -35 Aversa

Dirigente responsabile: dott.sa Tiziana Celani



PIETRA MIRA CHE BENE SUCCESSO RIGUARDA IL STATO UOMO
PIETRA MIRA CHE BENE SUCCESSO RIGUARDA IL STATO UOMO

Presso questa Unità Operativa, il Centro per lo Studio e la Gestione dei Disturbi del Comportamento Alimentare si avvale del seguente personale:

<i>Dott.sa Tiziana Celani</i>	<i>Psichiatra., Psicoterapeuta, Direttore del DSM della ASL Ce/2, coordinatrice del Centro per la Gestione e lo Studio dei Disturbi del Comportamento Alimentare</i>
<i>Dott.sa Rosaria Raspanti</i>	<i>Psicologa, Psicoterapeuta, Psicodrammatista Moreniana,</i>
<i>Dott. Luigi Valoroso</i>	<i>Psichiatria</i>

Sono attivi i seguenti servizi:

- 1. Valutazione multiassiale dello stato psicopatologico**
- 2. Ambulatorio specifico per i Disturbi del Comportamento Alimentare**
- 3. Valutazione psicometrica**
- 4. Psicoterapia individuale e di gruppo**

L'U.O.S.M. 34 –35 è allocata in ambito territoriale in p.za Magenta 10, Aversa. Tel 0815020987

[Centro per la Gestione e lo Studio dei Disturbi del Comportamento Alimentare: strutture coinvolte](#)

[I Disturbi del Comportamento Alimentare](#)

[Protocollo di intervento](#)

[Come contattarci](#)



U.O.S.D. Rapporti con il privato

Dirigente responsabile: dott. Giuseppe Ortano



PIETRA MOTO CHE NELLE CUCINE, RIMBOMBANO A STUPEFACENTE
L'IMPETU DEI SUOI DISASTRI.

Presso questa Unità Operativa, il Centro per lo Studio e la Gestione dei Disturbi del Comportamento Alimentare si avvale del seguente personale

Dott. Arturo Letizia

Psicologo, Psicoterapeuta,

Sono attivi i seguenti servizi:

- 1. Valutazione psicodiagnostica**
- 2. Psicoterapia individuale e di gruppo**
- 3. Counseling e supporto psicologico**

L'U.O.S.D. rapporti con il privato è allocata presso la sede centrale del DSM, Via S. Lucia, Aversa Tel. 081 5001280

[Centro per la Gestione e lo Studio dei Disturbi del Comportamento Alimentare: strutture coinvolte](#)

[I Disturbi del Comportamento Alimentare](#)

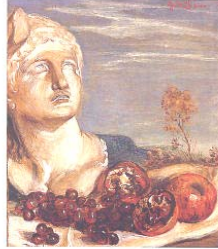
[Protocollo di intervento](#)

[Come contattarci](#)



Unità Operativa di Salute Mentale 38 Santa Maria Capua Vetere

Dirigente responsabile: dott. Alfonso Rossi



**Presso questa Unità Operativa, il Centro per lo Studio e
la Gestione dei Disturbi del Comportamento Alimentare
si avvale del seguente personale**

Dott.sa Grazia Iaccarino Psichiatra, Psicoterapeuta Gestaltica

Dott.sa Consiglia Lavinio Psicologa, Psicoterapeuta Cognitivo Comportamentale

Sono attivi i seguenti servizi:

- 1. Valutazione multiassiale dello stato psicopatologico**
- 2. Ambulatorio specifico per i Disturbi del Comportamento Alimentare**
- 3. Valutazione psicometrica**
- 4. Psicoterapia individuale e di gruppo**

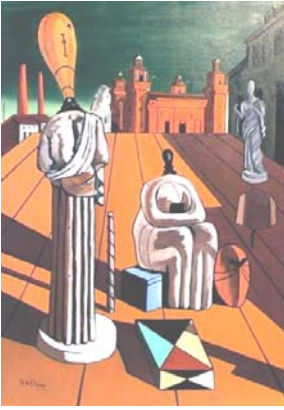
L'U.O.S.M. 38 è allocata in ambito territoriale in Via dei Romani, Santa Maria Capua Vetere. Tel 0823 795018 .
L'ambulatorio si svolge Mercoledì e Giovedì in Via Mazzocchi Palazzo Zenith, S.M. Capua Vetere.

[Centro per la Gestione e lo Studio dei Disturbi del Comportamento Alimentare: strutture coinvolte](#)

[I Disturbi del Comportamento Alimentare](#)

[Protocollo di intervento](#)

[Come contattarci](#)



I Disturbi del Comportamento Alimentare

I Disturbi del Comportamento Alimentare (DCA) sono classificati dal DSM IV prevedendo due sindromi principali: [Anoressia Nervosa](#) (AN) e [Bulimia Nervosa](#) (BN). Negli ultimi tempi sono stati caratterizzati altri due quadri clinici: [Binge Eating Disorder](#) (BED) e [Disturbi dell’Alimentazione non Altrimenti Specificato](#) (DANAS).

Nei paesi occidentali, o più in generali in quelli industrializzati, la prevalenza nelle popolazioni a rischio (rappresentata essenzialmente da adolescenti e giovani adulti) va dallo 0,1 all’1,9% per l’Anoressia Nervosa e dall’1 al 3% per la Bulimia Nervosa. La fascia d’età maggiormente colpita è quella compresa tra i 12 e i 18 anni per l’Anoressia e tra i 12 e i 35 anni per la Bulimia. Entrambe le patologie risultano più frequenti nel sesso femminile.

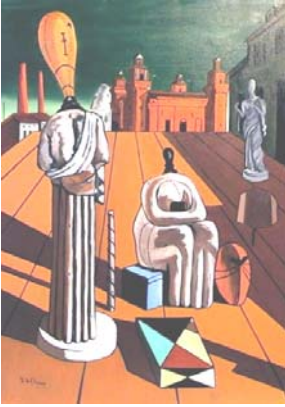
Queste caratteristiche epidemiologiche, la gravità della patologia, il tasso di mortalità soprattutto per l’anoressia mentale e la crescente domanda di interventi specializzati, anche di tipo residenziale, fanno dei DCA una reale priorità nell’organizzazione dell’assistenza Psichiatrica.

[Centro per la Gestione e lo Studio dei Disturbi del Comportamento Alimentare: strutture coinvolte](#)

[I Disturbi del Comportamento Alimentare](#)

[Protocollo di intervento](#)

[Come contattarci](#)



Anoressia Nervosa

L'Anoressia Nervosa è una sindrome caratterizzata da: rifiuto di mantenere il peso corporeo al di sopra del peso minimo normale, intenso timore di acquistare peso, presenza di una alterazione dell'immagine corporea per ciò che riguarda forma e dimensioni del corpo e, nel sesso femminile, in età post puberale, amenorrea.

In alcuni casi i sintomi iniziano in seguito ad eventi stressanti ma la maggior parte delle volte ciò avviene in modo subdolo, magari con una dieta per perdere “un po’ di peso”. La perdita di peso prosegue poi in maniera indipendente dai risultati raggiunti, con l'ostinato rifiuto del cibo e con intensificazione dell'attività fisica per aumentare il consumo di calorie. La pervasiva paura di ingrassare e soprattutto l'alterazione della percezione delle dimensioni del corpo contribuiscono alla mancanza di consapevolezza nei confronti dell'estremo e pericoloso deperimento fisico.

In base alla presenza di particolari comportamenti si distinguono due sottotipi:

- a) sottotipo restrittivo: in questo sottotipo la perdita di peso è ottenuta principalmente la dieta, il digiuno e l'attività fisica**
- b) sottotipo con abbuffate/condotte di eliminazione: in questo sottotipo sono frequenti episodi di abbuffate di cibo seguiti da vomito spontaneo o autoindotto, uso di lassativi, uso di diuretici, uso di enteroclistmi.**

[Centro per la Gestione e lo Studio dei Disturbi del Comportamento Alimentare: strutture coinvolte](#)

[I Disturbi del Comportamento Alimentare](#)

[Protocollo di intervento](#)

[Come contattarci](#)



Bulimia Nervosa

La Bulimia Nervosa è una sindrome caratterizzata da: frequenti abbuffate o crisi bulimiche (intese come ingestione in un breve lasso di tempo di quantità di cibo inappropriate), comportamenti compensatori per evitare l'aumento di peso (vomito, attività fisica, lassativi, diuretici), livelli di autostima condizionati dalla forma e dal peso corporeo.

Di solito i sintomi appaiono in età più adulta rispetto all'Anoressia Nervosa e per molto tempo, i soggetti che ne sono affetti riescono ad evitare contatti con il medico in quanto l'esperienza della crisi bulimica avviene in solitudine, vissute come una improvvisa perdita di controllo seguita da sensi di colpa e comportamenti "compensatori" finalizzati ad evitare l'aumento di peso (vomito autoindotto, uso di lassativi o diuretici, periodi di digiuno).

Spesso il peso corporeo rimane entro limiti normali ma la forma ed il peso sono vissuti come inadeguati e condizionano fortemente l'autostima e la vita sociale dei soggetti bulimici ed il pensiero del cibo diviene una sorta di ossessione che influenza fortemente il funzionamento globale del soggetto.

[Centro per la Gestione e lo Studio dei Disturbi del Comportamento Alimentare: strutture coinvolte](#)

[I Disturbi del Comportamento Alimentare](#)

[Protocollo di intervento](#)

[Come contattarci](#)



Binge Eating Disorder (BED)

Il Binge Eating Disorder o BED è una sindrome non universalmente riconosciuta che si caratterizzerebbe per la presenza di incontrollate assunzioni di cibo senza l'attuazione di sistematici comportamenti volti ad evitare l'aumento di peso.

I soggetti con BED presentano gradi variabili di sovrappeso ed obesità, il quadro psicopatologico non così fortemente legato all'immagine corporea e le disfunzioni endocrine e cardiovascolari sono spesso preponderanti.

Non è ancora ben noto il decorso di questo tipo di disturbo, alcuni ricercatori ritengono questa sindrome una forma di dipendenza patologica dal cibo tanto è vero che molti soggetti mangiano anche in assenza dello stimolo della fame o passano l'intera giornata dediti al cibo..

Resta indubbio che sul piano epidemiologico è forse il disturbo più frequente e, paradossalmente, più sottovalutato nei suoi aspetti psicologici e di impatto sui servizi sanitari.

[Centro per la Gestione e lo Studio dei Disturbi del Comportamento Alimentare: strutture coinvolte](#)

[I Disturbi del Comportamento Alimentare](#)

[Protocollo di intervento](#)

[Come contattarci](#)



Disturbi dell'Alimentazione Non Altrimenti Specificati (DANAS)

Tutte le classificazioni che si rispettino presentano una categoria – non categoria rappresentata da tutti quei quadri clinici in cui non sono presenti tutti i sintomi che caratterizzano le sindromi maggiori ma che comunque sono fonte di disagio psichico e sociale per chi ne è affetto.

Riportiamo di seguito alcuni esempi:

- 1. Donne con tutti i sintomi dell'Anoressia Nervosa ma che conservano ancora un ciclo mestruale regolare**
- 2. Sono presenti tutti i sintomi dell'Anoressia Nervosa ma il peso è nei limiti della norma**
- 3. Sono presenti tutti i criteri per la Bulimia Nervosa ma le abbuffate sono poco frequenti**
- 4. Soggetti che sono dediti a condotte compensatorie dopo l'assunzione di piccole quantità di cibo (es. vomito dopo aver mangiato due biscotti)**
- 5. Il soggetto mastica e sputa ripetutamente e grandi quantità di cibo.**

[Centro per la Gestione e lo Studio dei Disturbi del Comportamento Alimentare: strutture coinvolte](#)

[I Disturbi del Comportamento Alimentare](#)

[Protocollo di intervento](#)

[Come contattarci](#)



Protocollo di intervento

Presso il Centro per la Gestione e lo Studio Dei Disturbi del Comportamento Alimentare si adotta un protocollo di intervento basato sulla compilazione di una cartella di valutazione globale ed un iter diagnostico suddiviso in tre incontri.

Nel primo incontro viene condotta una valutazione medica generale ed una prima valutazione psicologica. Scopo dell'incontro è definire l'approccio terapeutico e fornire un primo inquadramento delle condizioni psicofisiche dell'utente. Alla fine dell'incontro, di norma, viene illustrato l'iter diagnostico e le finalità dello stesso.

Il secondo incontro prevede un approfondimento psicopatologico con una intervista semistrutturata ed il supporto di test psicometrici allo scopo di esplorare specificamente le alterazioni del comportamento alimentare. Finalità dell'incontro è la diagnosi secondo i criteri del DSM IV ed lo "staging" della patologia.

Il terzo incontro è dedicato all'elaborazione del progetto terapeutico individuale che, tenendo conto della situazione clinica dell'utente ma anche delle sue caratteristiche psicologiche e del suo assetto relazionale, si avvarrà di diversi presidi terapeutici:

- 1. terapia psicofarmacologica**
- 2. psicoterapia individuale di supporto**
- 3. psicoterapia individuale ad orientamento analitico**
- 4. psicoterapia individuale ad orientamento cognitivo-comportamentale**
- 5. psicoterapia di gruppo**
- 6. psicoterapia della famiglia ad orientamento sistemico-relazionale**
- 7. eventuale ricovero ospedaliero in degenza ordinaria.**
- 8. Attivazione di Progetti Terapeutici Riabilitativi Individualizzati**

Sarà attuato un approccio integrato e multidisciplinare, l'unico per il quale c'è evidenza di efficacia e che garantisce la miglior adesione al trattamento.

Ogni piano terapeutico sarà condotto, anche in virtù della possibilità di scelta dell'utente, in diverse agenzie sia pubbliche che private del territorio. A questo proposito ci si avvarrà della collaborazione delle diverse U.O.S.M. della ASL CE/2 ma anche dei centri ABA e delle Università.

[Centro per la Gestione e lo Studio dei Disturbi del Comportamento Alimentare: strutture coinvolte](#)

[I Disturbi del Comportamento Alimentare](#)

[Protocollo di intervento](#)

[Come contattarci](#)



Come contattarci

Unità Operativa Semplice a valenza Dipartimentale di Dietologia dell'Ospedale "G. Moscati" di Aversa	Viale Europa n.6 Aversa	Tel 081 8111494
Ambulatorio di Dietologia e Nutrizione Clinica Distretto 38	Via Mazzocchi, Palazzo "Zenith" S. Maria Capua Vetere	Tel. 0829 891638
Unità Operativa Salute Mentale 42 – 43	Via Ospedale n. 2, Sessa Aurunca.	Tel 0823 938809 0823 935305
Unità Operativa Salute Mentale 34 -35	P.za Magenta n. 10 Aversa	Tel 081 5020987
Unità Operativa Salute Mentale 38	Via dei Romani, S. Maria Capua Vetere.	Tel 0823 795018
U.O.S.D. Rapporti con il privato	Via S. Lucia Aversa	Tel. 081 5001280

[Centro per la Gestione e lo Studio dei Disturbi del Comportamento Alimentare: strutture coinvolte](#)

[I Disturbi del Comportamento Alimentare](#)

[Protocollo di intervento](#)

[Come contattarci](#)